



# Tyfu Canolbarth Cymru

## Cylchlythyr mis Medi 2024

Croeso i rifyn mis Medi o gylchlythyr Tyfu Canolbarth Cymru!

Y mis hwn, rydym yn gyffrous i rannu'r wybodaeth ddiweddaraf am nifer o fentrau allweddol, gan gynnwys lansio gwiriwr signal dyfeisiau symudol newydd ac ehangu band eang gigabit, sy'n addo gwella cysylltedd i drigolion a busnesau yng Ngheredigion a Phowys.

Rydym hefyd yn edrych ar ein mentrau diweddaraf o ran arweiniad gyrfaol ac yn darparu golwg y tu ôl i'r llenni ar ein tîm, sy'n cynnwys Amy Waters, ein Hwch Swyddog Cymorth Gwasanaeth.

Gwnewch yn siŵr eich bod yn ymwybodol o'r camau diweddaraf o ran y datblygiadau sy'n siapio dyfodol Canolbarth Cymru, wrth i ni barhau i weithio i greu cyfleoedd newydd ar gyfer twf a datblygiad ar draws y rhanbarth.

Helpu i dyfu cyfle yng Nghanolbarth Cymru,

*Tîm Tyfu Canolbarth Cymru*

[Clawr: Y Drenewydd ©Croeso Cymru]

## Cynnwys

- Menter ar gyfer gyrfaoedd newydd cyffrous i'w lansio yn y flwyddyn newydd!
- Mapio addysg a hyfforddiant yng Nghanolbarth Cymru
- Diweddariad grŵp clwstwr PSRh Gweithgynhyrchu a Pheirianeg
- Cynlluniau Ynni Ardal Lleol yn cael eu cymeradwyo i gynorthwyo gweithgarwch pontio i sero net
- Lansiad adnodd gwirio signal dyfeisiau symudol
- Ehangu band eang gigadid er mwyn hybu cysylltedd yng Ngheredigion a Phowys
- Cwrdd â'r Tim: Amy Waters - Uwch Swyddog Cymorth i Wasanaethau
- Newyddion eraill

## Menter ar gyfer gyrfaoedd newydd nyffrous i'w lansio yn y flwyddyn newydd!

Mae tîm Partneriaeth Sgiliau Rhanbarthol Canolbarth Cymru (PSRh) yn cymryd camau mawr tuag at wella'r canllawiau o ran gyrfaoedd i bobl ifanc ac mae hyn yn flaenoriaeth allweddol i'r rhanbarth. Mae'r gwaith yn mynd rhagddo'n dda, ac mae disgwyl i'r fenter newydd, porth gyrfaoedd, fod yn barod ddechrau'r flwyddyn newydd.

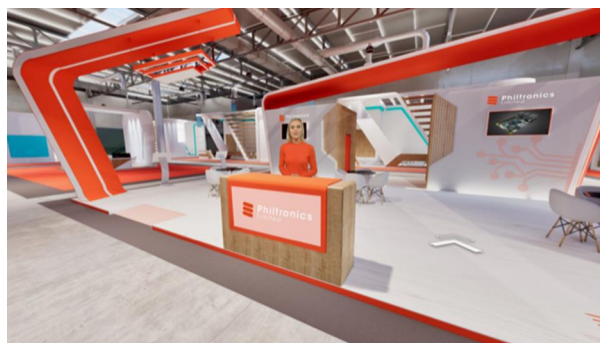
Fel rhan o'r ymdrech hwn, mae'r PSRh yn casglu data gan bartneriaid a phobl ifanc drwy arolygon, er mwyn asesu'r ddarpariaeth bresennol. Mae'r porth gyrfaoedd rhyngweithiol sy'n cael ei yrru gan 'AI' - deallusrwydd artifffisial ac sy'n cael ei gynhyrchu gan *One Step North*, yn cael ei ddatblygu mewn cydweithrediad â thimau Addysg Cyngorau Sir Powys a Cheredigion. Mae'n anelu at gynnig mynediad dyddiol i gyfleoedd o ran gyrfaoedd i blant ysgol 11-18 oed ar draws y rhanbarth, gyda ffocws arbennig ar gyfleoedd yng Nghanolbarth Cymru.

Ar ôl ei lansio'n llawn, bydd y porth yn rhoi mynediad di-dor i ysgolion a dysgwyr at lwybrau gyrfaoedd ac yn galluogi ymgysylltiad pellach drwy'r grwpiau clwstwr PSRh, gan gynnig gwell gyrfaoedd i ddysgwyr yn seiliedig ar ddealltwriaeth o'r cyfleoedd sydd ar gael.

Cadwch lygad am fwy o ddiweddariadau wrth i ni nesáu at y flwyddyn newydd!

Dyma ddelweddau cychwynnol o'r porth:





## Mapio addysg a hyfforddiant yng Nghanolbarth Cymru

Mae'r PSRh yn y camau cynllunio ar gyfer ymarfer mapio cynhwysfawr o gyfleoedd addysg a hyfforddiant ôl-16 ar draws y rhanbarth. Bydd y prosiect hwn yn asesu dysgu yn y dosbarth ac yn y gwaith, gan ganolbwyntio ar sectorau allweddol megis amaethyddiaeth, y sector digidol, adeiladu, iechyd a gofal cymdeithasol, a thwristiaeth.

Trwy nodi darparwyr hyfforddi lleol, sefydliadau addysg bellach (AB) ac addysg uwch (AU), a chyrsgiau perthnasol, nod y fenter hon yw creu cyfeiriadur manwl, cyfoes o'r ddarpariaeth sgiliau sydd ar gael yng Nghanolbarth Cymru.

Bydd yr ymarfer mapio yn adnodd hanfodol ar gyfer grwpiau clwstwr busnes, gan eu helpu i ddeall yr ystod o opsiynau addysg a hyfforddiant sydd ar gael ac yn nodi bylchau yn y ddarpariaeth. Bydd hyn yn galluogi'r PSRh, ochr yn ochr â'r clwstwr o ddarparwyr a'r grwpiau clwstwr busnes, i fynd i'r afael â phrinder sgiliau a threfnu hyfforddiant i ddiwallu anghenion diwydiannau lleol.

Mae'r sectorau sydd wedi'u cynnwys yng nghwmpas yr astudiaeth yn amrywio o Weithgynhyrchu Uwch i Ynni a Sero-Net, gan sicrhau bod gweithlu'r rhanbarth yn meddu ar y sgiliau angenrheidiol ar gyfer twf ac arloesedd.

Bydd canlyniadau'r ymarfer hwn yn cael eu cyflwyno mewn fformat y gellir ei ddiweddarau'n flynyddol, gan ddarparu offeryn deinamig ar gyfer arwain datblygiad sgiliau a chynllunio ar gyfer y dyfodol yng Nghanolbarth Cymru. Bydd yr astudiaeth yn chwarae rhan allweddol wrth greu strategaeth gweithlu'r rhanbarth a chefnogi twf sectorau blaenoriaeth.

Bydd canlyniadau'r ymarfer mapio ar gael yn 2025.

## Diweddariad grŵp clwstwr PSRh Gweithgynhyrchu a Pheirianeg

Cynhaliodd grŵp clwstwr Gweithgynhyrchu a Pheirianeg yr PSRh eu cyfarfod cyntaf ym mis Tachwedd 2023. Ceri Stephens yw Cadeirydd y grŵp ac mae'n adrodd i'r Bwrdd PSRh ar ran y grŵp. Mae aelodau'n cynrychioli llais busnesau rhanbarthol ar draws y sector.

Mae'r grŵp wedi bod yn brysur yn cefnogi'r PSRh trwy wirio tystiolaeth a data Gwybodaeth am y Farchnad Lafur (LMI), Dosbarthiad Diwydiannol Safonol (SIC) a Cyfrifon Dysgu Personol (PLA) i sicrhau bod anghenion y busnes yn cael eu cynrychioli'n gywir.

Yn Sioe Frenhinol Cymru ym mis Gorffennaf 2024, lansiodd yr PSRh Ddiweddariad Cynllun Cyflogaeth a Sgiliau 2024 lle cymerodd Ceri ran yn y drafodaeth banel.

Dywedodd aelod o'r grŵp Tricia Evans, Rheolwr Gyfarwyddwr Compact Orbital Gears Ltd: "Mae'r PSRh yn gyfrwng ardderchog i gael llais y cyflogwr ac mae'r ddogfen strategaeth a lanswyd yn ddiweddar yn sail ar gyfer meithrin perthnasoedd â chyflogwyr, llywodraeth leol, darparwyr addysg a hyfforddiant a all ond fod yn gadarnhaol i weithwyr presennol ac yn y dyfodol yn ein hystod amrywiol o fusnesau."

Mae'r grŵp wedi cwrdd bob chwarter hyd yma gyda'r busnesau Morland, Nidec ac Aber Instruments yn cynnal cyfarfodydd a theithiau tywys o'r gweithle gan ddarparu gwybodaeth a mewnwlediadau gwerthfawr i'w profiadau diwydiant eu hunain. Mae'r grŵp hefyd wedi derbyn cyflwyniadau gan Lywodraeth Cymru ar y Rhaglen Sgiliau Hyblyg. Mae Ceri, y Cadeirydd, yn aelod o'r grŵp llywio newydd sy'n cefnogi datblygiad porth gyrfaedd newydd ac yn adrodd yn ôl cynnydd i'r grŵp.

Mae'r grŵp bellach yn canolbwyntio ar y blaenoriaethau a nodir yn y [Cynllun](#).





## Cynlluniau Ynni Ardal Lleol yn cael eu cymeradwyo i gynorthwyo gweithgarwch pontio i sero net

Yn ddiweddar, mae Cyngorau Sir Ceredigion a Phowys wedi cymeradwyo eu Cynlluniau Ynni Ardal Lleol (CYALI).

Mae'r cynlluniau hyn, a luniwyd ar y cyd gyda rhanddeiliaid amrywiol, ac a ariannir gan Lywodraeth Cymru, yn nodi sut y gall y ddwy ardal symud i system ynni sero net erbyn 2050.

Mae prif ganfyddiadau'r CYALI yn cynnwys:

- **Prosiectau blaenoriaeth uchel**

- **Pympiau gwres:** Mae'r CYALI yn amcangyfrif y bydd angen gosod 86000 o bympiau gwres erbyn 2050 ar draws Canolbarth Cymru.

- **Uwchraddio effeithlonrwydd ffabrig:** Gallai 61400 o gartrefi gael budd gan welliannau i'w ffabrig fel inswleiddio a gwydr dwbl.

- **Systemau ynni lleol deallus:** Gallai defnyddio trydan yn lleol mewn ffordd ddeallus a hyblyg leihau biliau ynni gymaint ag y bo modd, cynyddu perchnogaeth leol ynni adnewyddadwy, a lleihau'r angen i uwchraddio'r rhwydwaith.

- **Rhwydwaith gwres:** Nodwyd mai Aberystwyth yw'r lleoliad mwyaf addas er mwyn cael rhwydwaith gwres rhanbarthol yng Nghanolbarth Cymru.

- **Cerbydau trydan:** Bydd angen i'r gwaith o osod seilwaith gwefru gyfateb â'r cynnydd rhagamcanol yn nifer y cerbydau trydan yng Nghanolbarth Cymru.

- **Buddsoddi:** Mae'r CYALI yn amcangyfrif bod angen buddsoddiad ychwanegol o £1.95 biliwn yng Nghanolbarth Cymru er mwyn sicrhau sero net, a bydd angen i 40% o hwn fod ar gyfer uwchraddio eiddo domestig.
- **Sgiliau:** Mae rhoi sylw i'r bwlch sgiliau yn y rhanbarth yn hanfodol er mwyn galluogi i fesurau effeithlonrwydd a gosod pypiau gwres a phaneli solar gael eu gweithredu ar raddfa. Mae'r CYALI yn amcangyfrif y gallai 995 o swyddi ychwanegol gael eu creu yn lleol erbyn 2050.
- **Cynhyrchu ynni adnewyddadwy:** mae gan Ganolbarth Cymru y potensial i gynhyrchu swm sylweddol o ynni adnewyddadwy. Fodd bynnag, mae rhanddeiliaid wedi amlygu pwysigrwydd sicrhau bod buddion yn cronni yn lleol (e.e. rhanberchnogaeth, biliau is).
- **Uwchraddio'r rhwydwaith trydan:** Bydd y rhwydweithiau ynni yn defnyddio allbynnau'r CYALI i gyfrannu at eu gweithgarwch cynllunio busnes.
- **Manteision lluosog:** Bydd mentrau a awgrymir yn y CYALI yn helpu i leihau allyriadau nwyon tŷ gwydr, lleddfu tloidi tanwydd, gwella iechyd, a chreu swyddi.

I weld yr CYALI ar gyfer pob sir, ewch i: [www.tyfucanolbarth.cymru/CYALI](http://www.tyfucanolbarth.cymru/CYALI)

Gallwch weld yr allbynnau allweddol cyfunol o'r rhanbarth yn y ddogfen ffurfiannol [hon](#).



1 - [https://www.growingmid.wales/media/21922/CYALI-LAEP-2024/pdf/e9CYALI\\_LAEP\\_2024\\_accessibility\\_checked.pdf?m=1726151299553](https://www.growingmid.wales/media/21922/CYALI-LAEP-2024/pdf/e9CYALI_LAEP_2024_accessibility_checked.pdf?m=1726151299553)

## Lansiad adnodd gwirio signal dyfeisiau symudol

Rydym wedi bod yn cydweithio â Streetwave, sy'n dadansoddi signal dyfeisiau symudol, i fapio signal dyfeisiau symudol ar draws y rhanbarth gan ddefnyddio cerbydau casglu gwastraff.

Rydym yn sicrhau bod y canlyniadau ar gael i breswylwyr a busnesau lleol, drwy gyfrwng adnodd arloesol ar gyfer gwirio signal.

Ym mis Mehefin 2024, cafodd dyfeisiau casglu data eu gosod mewn cerbydau casglu gwastraff ar draws Powys a Cheredigion. Mae'r dyfeisiau hyn wedi bod yn cynnal arolygon sylw ansawdd rhwydwaith symudol ar hyn o bryd yn cwmpasu dros 95% o eiddo yn y rhanbarth sy'n cael eu diweddarau o bryd i'w gilydd.

Mae signal rhwydweithiau wedi cael ei ddadansoddi'n barhaus ar draws y pedwar prif rwydwaith dyfeisiau symudol yn y DU, sef EE, O2, Three a Vodafone. Mae'r arolygon hyn yn casglu gwybodaeth

am ba mor gyflym y mae deunydd yn pasio drwy'r rhwydwaith, cryfder y signal, a chenedlaeth y rhwydwaith.

Gall y cyflymder ar gyfer dyfeisiau symudol amrywio'n aruthrol, hyd yn oed ar draws rhwydweithiau 3G, 4G a 5G - mae'r cyflymder gwirioneddol yn amrywio oherwydd ystod o ffactorau.

Rydym yn sicrhau, felly, bod canlyniadau ein gwaith mapio ar gael er mwyn cynorthwyo preswylwyr a busnesau i wneud dewisiadau deallus am eu hopsiynau o ran cysylltedd ar gyfer dyfeisiau symudol.

Mae'n bwysig nodi nad yw'r data yn ein hadnodd gwirio signal dyfeisiau symudol yn ddata pendant, ac na ddylai gael ei ddefnyddio ond fel adnodd ychwanegol ochr yn ochr â ffynonellau eraill o wybodaeth.

Gallwch ddefnyddio'r adnodd gwirio signal dyfeisiau symudol yma: [www.tyfucanolbarth.cymru/SignalSymudol](http://www.tyfucanolbarth.cymru/SignalSymudol)



## Ehangu band eang gigadid er mwyn hybu cysylltedd yng Ngheredigion a Phowys

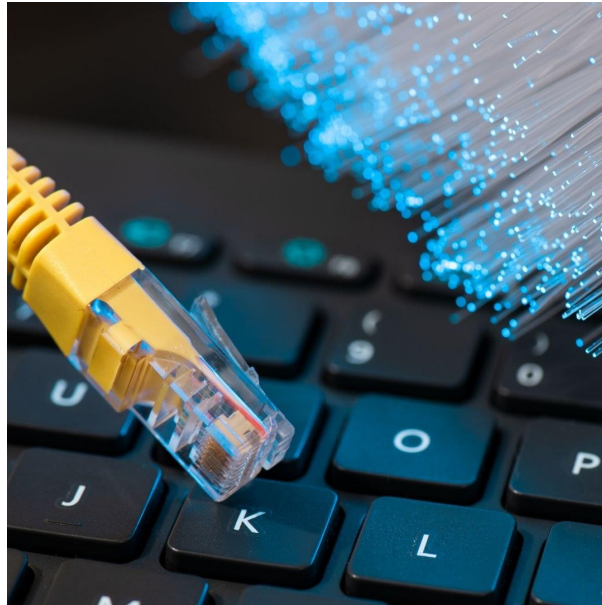
Rydym yn falch o gyhoeddi cam mawr ymlaen o safbwynt seilwaith digidol ar gyfer y rhanbarth.

Bydd Ceredigion a Phowys yn elwa'n sylweddol o Brosiect Gigadid Llywodraeth y DU, ac mae cytundeb fframwaith newydd wedi'i lofnodi rhwng Building Digital UK (BDUK) ac Openreach. Nod y cytundeb hwn, sy'n werth hyd at £800 miliwn, yw darparu band eang all drosglwyddo data ar gyfradd gigadid i rai o'r ardaloedd mwyaf anghysbell ac anodd eu cyrraedd ar draws y DU, sy'n cynnwys dros 42,000 o safleoedd yng ngogledd-orllewin, canolbarth a de-orllewin Cymru.

Mae gan fand eang gigadid y gallu i drawsnewid Ceredigion a Phowys, drwy fynd i'r afael ag anghydraddoldebau digidol sy'n bodoli ers amser a thrwy ddarparu gwasanaethau rhyngwyd cyflymach a mwy dibynadwy i breswylwyr a busnesau. Mae'r prosiect hwn yn gam tyngedfennol o safbwynt meithrin twf economaidd, hybu cysylltedd, a gwella ansawdd bywyd yn y cymunedau gwledig hyn.

Darllenwch mwy am y datblygiad ar ein gwefan:

<https://www.tyfuanolbarth.cymru/article/17115/Ehangu-Band-Eang-Gigadid-er-mwyn-Hybu-Cysylltedd-yng-Ngheredigion-a-Phowys>



## Cwrdd â'r Tîm

**Amy Waters - Uwch Swyddog Cefnogi  
Gwasanaethau**



**Pryd wnaethoch chi ddechrau gyda'r tîm?**



*Ymunais â thîm Tyfu Canolbarth Cymru ym mis Ionawr eleni. Deuthum yn rhan o dîm Ceredigion ym mis Ebrill 2023 gan gefnogi'r Gwasanaeth Offer Cymunedol Integredig (Gwasanaethau wedi'u Targedu a Thymor Byr) ar ôl i mi dreulio ychydig amser yn teithio - cyn hynny bûm yn gweithio ym maes lletygarwch.*

### **A allwch ddweud mwy wrthym am eich rôl?**

*Fel Uwch Swyddog Cefnogi Gwasanaethau, mae gennyf rôl amrywiol gan fy mod yn cefnogi dau dîm, dau ddiwrnod yr wythnos gyda Thîm Tai Cyngor Sir Ceredigion a thri diwrnod yr wythnos gyda TCC yn ymgymryd â thasgau ar gyfer tîm y Cynllun Twf gan gynnwys trefnu cyfarfodydd, cymryd cofnodion a chodi anfonebau.*

### **Beth yw eich blaenoriaethau presennol?**

*Fy mlaenoriaethau presennol yw parhau i gefnogi gwahanol gyfarfodydd tra'n dyfnhau fy nealltwriaeth o'r prosesau sy'n gysylltiedig â rheoli prosiectau.*



*2 - Amy, ar daith gerdded haul oer iawn i fyny Pen y Fan!*

### **Pa ddatblygiadau ydych chi wedi'u gweld dros y blynyddoedd?**

*Ar ôl ymuno â'r tim ym mis Ionawr eleni, y brif garreg filltir yw Bwrdd Tyfu Canolbarth Cymru sy'n rhoi cymeradwyaeth i'r Achos Busnes Amlinellol ar gyfer prosiect Llynnoedd Cwm Elan - y prosiect cyntaf i gyrraedd y cam hwn.*

### **Beth oedd eich cyflawniad mwyaf?**

*Enillais gymhwyster ILM 2 gyda Chwarae Teg yn ystod Covid-19. Cefnogodd hyn fy rôl fel rheolwr bwyty cynorthwyol ar y pryd a dysgais y gallwn drosglwyddo'r cymhwyster i lwybrau gyrfaedd eraill.*

## Un gair sy'n crynhoi Tîm Tyfu Canolbarth Cymru:

*Cefnogol.*

## Newyddion eraill

### Ynni Cymru: rhaglen ariannu grant cyfalaf 2024 i 2025

Mae Ynni Cymru yn cefnogi ynni adnewyddadwy sy'n eiddo i'r gymuned a Systemau Ynni Lleol Clyfar (SLES). Mae SLES yn dod â chynhyrchu, storio, galw a seilwaith ynni at ei gilydd mewn ardal leol. Mae hyn yn gwella effeithlonrwydd ac yn sicrhau'r manteision lleol mwyaf.

Mae Llywodraeth Cymru wedi creu rhaglen ariannu grant cyfalaf gwerth £10 miliwn. Gall sefydliadau, a busnesau bach a chanolig (BBaChau) sydd am ddatblygu SLES yng Nghymru wneud cais am gyllid.

Ewch i wefan Llywodraeth Cymru am ragor o wybodaeth <https://www.llyw.cymru/ynni-cymru-rhaglen-ariannu-grant-cyfalaf-2024-i-2025>

## Edrych ymlaen

A oes angen i chi ddal i fyny gyda'r hyn a drafodwyd yn ein cyfarfodydd? Dyma nodyn i'ch atgoffa o ble y gallwch gael gafael ar gofnodion y cyfarfodydd canlynol:

- Caiff yr holl gofnodion sy'n ymwneud â Bwrdd Tyfu Canolbarth Cymru eu cynnwys ar wefan [Cyngor Sir Powys](#).
- Gellir gweld papurau sy'n ymwneud â Phartneriaeth Tyfu Canolbarth Cymru ar ein [gwefan](#).

Gallwch weld y newyddion diweddaraf am Dyfu Canolbarth Cymru, datblygiadau am weithgarwch a sefydliadau yr ydym yn eu cefnogi trwy ddilyn ein tudalennau Linked In a Twitter:

<https://twitter.com/growingmidwales>

[www.linkedin.com/company/growing-mid-wales](http://www.linkedin.com/company/growing-mid-wales)

<https://www.youtube.com/@TCC-GMW>

Rydym yn awyddus i estyn allan i gymaint o sefydliadau a busnesau ag y bo modd ar draws Canolbarth Cymru, a gallwch chi sicrhau bod hyn yn bosibl trwy ddilyn, hoffi a rhannu ein tudalennau.

Ymwadiad: Fel Rhanddeiliad Tyfu Canolbarth Cymru, rydych chi'n cael y negeseuon e- bost hyn er mwyn i ni allu rhannu newyddion a gwybodaeth gyda chi yn rheolaidd. Gallwch ein hysbysu os nad ydych yn dymuno cael y negeseuon e-bost hyn mwyach trwy anfon e-bost at [tyfucanolbarthcymru@ceredigion.llyw.cymru](mailto:tyfucanolbarthcymru@ceredigion.llyw.cymru).

